



Billund
kommune

Dato: November 2017

På baggrund af borgerhenvendelse har Børne- og Kulturforvaltningen bedt om at få vurderet, om Morsbøl Skolevej kan klassificeres som trafikfarlig skolevej.

Forvaltningen har indhentet udtalelser fra politiet og vejmyndigheden. På baggrund af politikredsens praksis vurderer politiet og vejmyndigheden samlet, at delstrækning 1 (syd for nr. 14) er trafikfarlig skolevej. Delstrækning 2 (nord for nr. 14) vurderes som ikke trafikfarlig skolevej.

Har I spørgsmål til ovenstående, er I velkomne til at kontakte skolen.

Lynghedeskolen

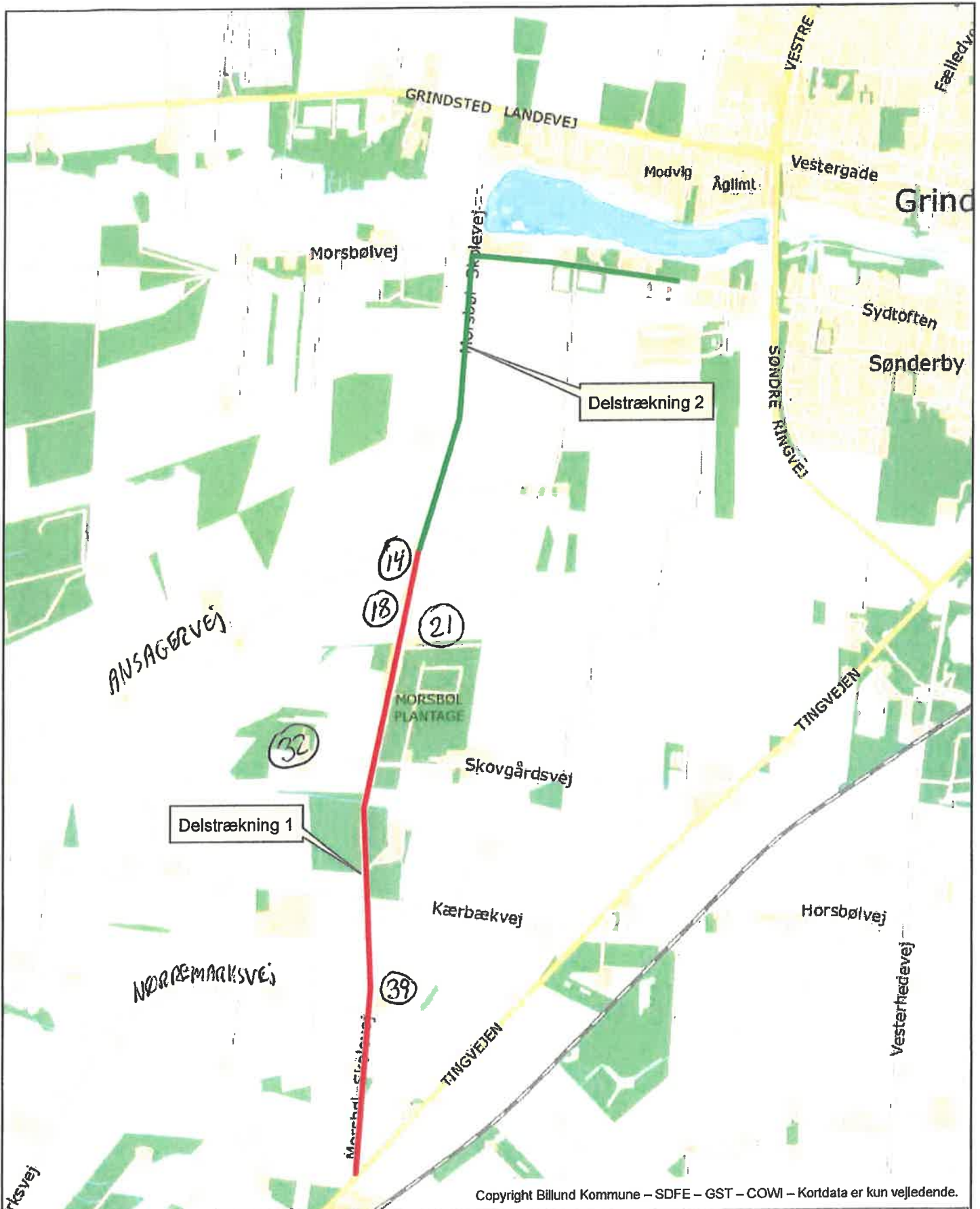
Tinghusgade 9
7200 Grindsted
Tlf. 79 72 77 29

www.Lynghedeskolen.dk




E-mail: lynghedeskolen@billund.c

Venlig hilsen

Dorthe Bønning Møller
Skoleleder



Copyright Billund Kommune – SDFE – GST – COWI – Kortdata er kun vejledende.

 Billund kommune		Teknik og Økonomi	
Emne:		MALFORHOLD:	TEGNING NR.:
Kortbilag Skolevejsvurdering Morsbøl Skolevej, 7200 Grindsted		1:25.000	
N 		DATO:	
HUSNUMRE HVOR DER BOR 0-17 ÅRIGE ER MARKERET. / BL		25-04-2017	
		TEGNET AF:	REV.:
		BDA	

Trafikfarlige skoleveje

Lynghedeskolen, afdeling Søndre:

Vejnavn	Afgrænsning	Bemærkning
Bredsten Landevej	Ved vejens udmunding i Tingvejen	Besluttet før kommunalreformen i 2017
Omme Landevej	Udenfor byskiltet	Besluttet d. 4/10-11
Ribe Landevej	Lynghedeskolens distrikt	Besluttet d. 23/5-05
Tingvejen		Besluttet før kommunalreformen i 2017
Vejle landevej	Udenfor byskiltet	Besluttet før kommunalreformen i 2017
Morsbøl Skolevej	Delstrækning mellem Ansagervej og Tingvejen	Besluttet d. 26/9-17

Lynghedeskolen, afdeling Stenderup:

Vejnavn	Afgrænsning	Bemærkning
Tingvejen		Besluttet før kommunalreformen i 2017